

**Εισαγωγή της
Έκθεσης Διαφάνειας & Δημόσιας Αξίας
της ΕΡΤ για το 2020**

Πηγή: <https://www.ert.gr/dimosia-axia/>

Ημερομηνία: 9-9-2022

Αποθηκευμένος [σύνδεσμος](#) ολόκληρης της έκθεσης

ΕΡΤ 2020



ΕΚΘΕΣΗ
ΔΙΑΦΑΝΕΙΑΣ
& ΔΗΜΟΣΙΑΣ
ΔΞΙΑΣ



ΕΡΤ 2020



ΕΚΘΕΣΗ
ΔΙΑΦΑΝΕΙΑΣ
& ΔΗΜΟΣΙΑΣ
ΑΞΙΑΣ

ΕΤΗΣΙΕΣ ΕΚΘΕΣΕΙΣ

Για τη συγκέντρωση των στοιχείων που παρουσιάζονται στην Έκθεση Διαφάνειας & Δημόσιας Αξίας 2020 συνεργάστηκαν όλες οι Μονάδες της Ε.Ρ.Τ. Α.Ε.

Η Διεύθυνση Εταιρικής Επικοινωνίας και η Υπηρεσία Στρατηγικού Σχεδιασμού έχουν την ευθύνη για την επιμέλεια της έκδοσης.

Η Ε.Ρ.Τ. Α.Ε. επιδιώκει μια ουσιαστική διαδικασία διαλόγου με τα ενδιαφερόμενα μέρη και γνωρίζει ότι η ανάδρασή τους σχετικά με την παρουσίαση των στοιχείων της Έκθεσης Διαφάνειας & Δημόσιας Αξίας βελτιώνει τον τρόπο αναφοράς τους. Έτσι, καλωσορίζει κάθε γνώμη που της δίνει περαιτέρω ώθηση προς αυτή την κατεύθυνση.





Έγκυρη, έγκαιρη, ψύχραιμη και αμερόληπτη ενημέρωση από τον μεγαλύτερο ειδησεογραφικό οργανισμό της Ελλάδας, νέες ελληνικές και ξένες σειρές μυθοπλασίες, βραβευμένες ταινίες, ελληνικό τραγούδι, κλασικό ρεπερτόριο, μουσικές απ' όλο τον κόσμο, συναυλίες και ραδιοφωνικές παραστάσεις, διεθνή αθλητικά γεγονότα, ψυχαγωγία, πολιτισμός, περιβάλλον, επιμόρφωση, καινοτομία & τέχνες, βρίσκουν τη θέση τους στο πρόγραμμα της ΕΡΤ

ΕΡΤ

ΠΕΡΙΕΧΟΜΕΝΑ

1. Εισαγωγή	10
2. Μήνυμα του Διευθύνοντος Συμβούλου και του Προέδρου Δ.Σ.	11
3. Αποστολή, Όραμα, Εταιρικές Αρχές και Αξίες, Στόχοι και Προοπτικές	13
4. Η ταυτότητα της ΕΡΤ	17
5. Οι υπηρεσίες της Ε.Ρ.Τ. Α.Ε.	28
Ελληνική Τηλεόραση (ΕΡΤ 1, ΕΡΤ 2, ΕΡΤ 3, ΕΡΤ Sports)	29
Ελληνική Ραδιοφωνία (Πρώτο Πρόγραμμα, Δεύτερο Πρόγραμμα,	74
Τρίτο Πρόγραμμα, Kosmos, ΕΡΑ σπορ, Ραδιοφωνικός Σταθμός Θεσσαλονίκης)	
Περιφερειακοί Σταθμοί	85
ERTFLIX - Ψηφιακή Πλατφόρμα (Streaming Platform)	86
ΕΡΤ για την Ομογένεια (ERT World, Φωνή της Ελλάδος)	92
ΕΡΤ στο διαδίκτυο	100
Μουσικά Σύνολα	104
ΕΡΤ Αρχείο	108
6. Τυπολογία προγράμματος ΕΡΤ	112
Ενημέρωση	113
Πολιτισμός – Ψυχαγωγία	115
Αθλητισμός	116
7. Εταιρική Υπευθυνότητα – Οι δράσεις μας	117
8. Οι άνθρωποι πίσω από το θέαμα και το γεγονός	136
9. Υποδομές	144
10. Διαφανής Οικονομική Διαχείριση	150



A futuristic control room with large curved screens displaying world maps and data panels. The room is illuminated with blue and white lights, creating a high-tech atmosphere. The screens show a world map with various colored regions, and there are vertical data panels with glowing lights. The overall design is sleek and modern.

EPT

ΕΙΣΑΓΩΓΗ

Η ΕΤΗΣΙΑ ΕΚΘΕΣΗ Διαφάνειας και Δημόσιας Αξίας της ανώνυμης εταιρείας «Ελληνική Ραδιοφωνία, Τηλεόραση Ανώνυμη Εταιρεία» (η «Ε.Ρ.Τ. Α.Ε.» ή η «Εταιρεία») είναι μια αναλυτική περιγραφή της Εταιρείας και των δραστηριοτήτων της, προκειμένου να καταδειχθεί η αξία που παράγει η Ε.Ρ.Τ. Α.Ε. για την κοινωνία, τη χώρα, το πολίτευμα και τον πολίτη, την πολιτιστική κληρονομιά. Συμπεριλαμβάνει τόσο την αναφορά υλοποίησης της στρατηγικής του προηγούμενου έτους, όσο και τις προτεραιότητες της νέας τηλεοπτικής περιόδου. Στοιχεία προγράμματος, κοινωνικού απολογισμού, οικονομικής διαχείρισης και ποιοτικές αναλύσεις, παρουσιάζονται με τη συνδρομή γραφημάτων προκειμένου ο αναγνώστης της Έκθεσης να μπορεί να ανασκοπήσει με τεκμηριώσεις τα πεπραγμένα και να επιβεβαιώσει την αφοσίωση στην υψηλή αποστολή του Δημοσίου Ραδιοτηλεοπτικού φορέα.

Η Ε.Ρ.Τ. Α.Ε. ΘΕΛΕΙ να είναι άξια της εμπιστοσύνης των Ελλήνων με δωρεάν περιεχόμενο και υπηρεσίες για την ενημέρωση του πολίτη, την ψυχαγωγία και την επιμόρφωσή του. Υπηρετεί την Κοινωνία, τον Πολιτισμό, το Περιβάλλον, την προστασία και τη διάδοση της ελληνικής γλώσσας και παράδοσης στην Ελλάδα και στους ομογενείς σε όλο τον κόσμο.

Η ΠΑΝΔΗΜΙΑ COVID-19 αποτέλεσε στη διάρκεια του 2020 τον κυρίαρχο κίνδυνο για όλες τις χώρες, αφήνοντας βαρύ υγειονομικό, οικονομικό και κοινωνικό αποτύπωμα. Τα δημόσια μέσα ενημέρωσης αποδεικνύουν τον σημαντικό και κρίσιμο ρόλο τους στην στήριξη και στην ενημέρωση της κοινωνίας.

ΜΗΝΥΜΑ ΤΟΥ ΔΙΕΥΘΥΝΟΝΤΟΣ ΣΥΜΒΟΥΛΟΥ & ΤΟΥ ΠΡΟΕΔΡΟΥ Δ.Σ.

Σας παρουσιάζουμε την Έκθεση Διαφάνειας και Δημόσιας Αξίας για το οικονομικό έτος 2020.

ΤΟ 2020 ΗΤΑΝ ΜΙΑ ΚΡΙΣΙΜΗ ΧΡΟΝΙΑ ΓΙΑ ΤΗΝ ΕΡΤ, όπως και για όλους τους δημόσιους Ραδιοτηλεοπτικούς Φορείς της Ευρώπης. Η πανδημία του κορωνοϊού άλλαξε ξαφνικά τον τρόπο που ζούμε, που εργαζόμαστε.

ΠΑΡΑ ΤΙΣ ΠΟΛΛΕΣ ΑΝΤΙΞΟΟΤΗΤΕΣ, καταφέραμε να θέσουμε τις βάσεις για ένα νέο ξεκίνημα της ΕΡΤ. **Προσδιορίσαμε τους στρατηγικούς και επιχειρησιακούς στόχους** της Εταιρείας για τα επόμενα πέντε (5) χρόνια και καταφέραμε όλοι μαζί – διοίκηση, στελέχη και εργαζόμενοι – να ξαναβάλουμε με αξιώσεις τη δημόσια ραδιοτηλεόραση στον ραδιοτηλεοπτικό χάρτη της χώρας. Γνωρίζουμε ότι ο δρόμος αυτός θα είναι μακρύς και η προσπάθεια διαρκής, όμως ήδη βάλαμε τα θεμέλια για ένα καλύτερο μέλλον.

ΣΤΟ ΕΠΙΚΕΝΤΡΟ ΤΩΝ ΠΡΟΣΠΑΘΕΙΩΝ ΜΑΣ βρέθηκε η **παραγωγή σύγχρονου και ποιοτικού περιεχομένου**. Σταθερός στόχος μας είναι να ανακτούμε καθημερινά την εμπιστοσύνη και την αναγνώριση του κοινού που μας στηρίζει με το μπνιαίο ανταποδοτικό τέλος των τριών ευρώ, προσβλέποντας σε μια ΕΡΤ που αξίζει σε όλους τους Έλληνες.

Η ΕΝΗΜΕΡΩΣΗ ΕΧΕΙ ΤΟΝ ΠΡΩΤΟ ΛΟΓΟ. Η δημόσια ραδιοτηλεόραση βρέθηκε στην πρώτη γραμμή των γεγονότων, ενημερώνοντας έγκαιρα, ψύχραιμα, αλλά και ουσιαστικά τον Ελληνικό λαό στις δύσκολες στιγμές που έζησε η χώρα μας: η ΕΡΤ κάλυψε σε συνεχή δημοσιογραφική ροή το πρώτο κύμα της πανδημίας. Όλοι οι εργαζόμενοι έδωσαν τον καλύτερο εαυτό τους και ανταποκρίθηκαν με υποδειγματικό επαγγελματισμό στις πρωτόγνωρες συνθήκες που ζήσαμε και είναι άξιοι συγχαρητηρίων. Υποδειγματικός ήταν και ο τρόπος δημοσιογραφικής κάλυψης της ΕΡΤ στις πλημμύρες, στο σεισμό στη Σάμο, στα εθνικά μας θέματα. Δεν είναι τυχαίο πλέον ότι τα δελτία ειδήσεων της δημόσιας ραδιοτηλεόρασης και οι ενημερωτικές της εκπομπές αναγνωρίζονται από τους πολίτες για την έγκυρη, αμερόληπτη και χωρίς εντυπωσιασμούς κάλυψη των γεγονότων.

ΓΙΑ ΠΡΩΤΗ ΦΟΡΑ ΜΕΤΑ ΑΠΟ ΠΟΛΛΑ ΧΡΟΝΙΑ Η ΕΡΤ μπήκε με επιτυχία στον χώρο της **ελληνικής μυθοπλασίας** με τρεις νέες σειρές, οι οποίες αγκαλιάστηκαν από το κοινό που ξαναέβαλε την δημόσια τηλεόραση στην καθημερινή του συνήθεια. Ταυτόχρονα η ΕΡΤ μέσα από τις συγκεκριμένες σειρές προσέφερε εργασία σε εκατοντάδες ανθρώπους της παραγωγής σε μια δύσκολη συγκυρία. Το νέο πρόγραμμα της ΕΡΤ έχει ήδη εμπλουτιστεί και με σπου-



δαία πολιτιστικά, ψυχαγωγικά, αθλητικά προγράμματα και ντοκυμαντέρ, ενώ έπεται συνέχεια, καθώς έχουν ήδη δρομολογηθεί νέες αξιόλογες προτάσεις στο χώρο της ελληνικής μυθοπλασίας, της μουσικής και εν γένει του πολιτισμού.

ΤΟΥΣ ΤΕΛΕΥΤΑΙΟΥΣ ΜΗΝΕΣ του έτους τα **ραδιόφωνα της ΕΡΤ μπήκαν σε μια νέα τροχιά αναβάθμισης**. Η βελτίωση αναμένεται να γίνει ορατή το 2021. Ορατή θα γίνει και η αναβάθμιση των Μουσικών Συνόλων της ΕΡΤ με την επιλογή τριών καταξιωμένων μαέστρων και με την προσθήκη υποστηρικτικού προσωπικού στην παραγωγή.

ΜΙΑ ΑΠΟ ΤΙΣ ΑΔΙΑΜΦΙΣΒΗΤΗΤΕΣ ΕΠΙΤΥΧΙΕΣ της ΕΡΤ υπήρξε η **έναρξη της ψηφιακής πλατφόρμας ERTFLIX**. Το ERTFLIX χτίστηκε πάνω στην υβριδική τηλεόραση της ΕΡΤ, με μια εντελώς νέα, και ολοκληρωμένη φιλοσοφία και στρατηγική. Για την επιτυχία αυτή αξίζει ο δημόσιος έπαινος σε όλους τους συναδέλφους που εργάστηκαν και εργάζονται σκληρά τοποθετώντας τη δημόσια ραδιοτηλεόραση στην πρώτη θέση του νέου ψηφιακού τηλεοπτικού χάρτη της χώρας. Το μέλλον της ψηφιακής πλατφόρμας ERTFLIX, όπως και των υπό αναδιαμόρφωση ιστοσελίδων της δημόσιας ραδιοτηλεόρασης, προβλέπεται λαμπρό. Η ψηφιακή (ιντερνετική) πλατφόρμα ERTFLIX αποτελεί τον νέο, εναλλακτικό τρόπο θέασης του πλούσιου περιεχομένου της ΕΡΤ, στον χρόνο και στην οθόνη που επιλέγει ο τηλεθεατής. Αποτελεί δε και τον βέλτιστο τρόπο για τη διανομή του προγράμματος της ΕΡΤ και στον απόδημο ελληνισμό, όπου κι αν βρίσκεται. Η πλατφόρμα ERTFLIX θα εξελίσσεται και θα βελτιώνεται και θα αποτελέσει στο άμεσο μέλλον το κύριο κανάλι επικοινωνίας της ΕΡΤ με τους απανταχού Έλληνες.

ΣΗΜΑΝΤΙΚΕΣ ΕΞΕΛΙΞΕΙΣ υπήρξαν και στον τεχνικό τομέα ο οποίος αναδιοργανώθηκε στη βάση μιας ενοποιημένης Γενικής Διεύθυνσης, στοχεύοντας στην αρμονική συνύπαρξη παλαιών και νέων μέσων. Η **τεχνολογική αναβάθμιση της ΕΡΤ** ήταν ένα στόιχημα που ήδη κερδίζεται. Είμαστε περήφανοι για το γεγονός ότι οι τεχνικοί μας πέτυχαν τον στόχο της μετάβασης σε εικόνα υψηλής ευκρίνειας (HDTV), την αναβάθμιση των συστημάτων της παραγωγής και της ροής καθώς η δημόσια τηλεόραση είχε πολύ μεγάλη υστέρηση στον συγκεκριμένο τομέα. Διαθέτουμε πλέον ένα νέο προηγμένο σύστημα ροής και εκπομπής των τηλεοπτικών καναλιών μας, ενώ η αυτοματοποίηση ολόκληρης της αλυσίδας παραγωγής και εκπομπής συνεχίζεται και αναμένεται να ολοκληρωθεί μέσα στο 2021.

ΠΑΡΑΛΛΗΛΑ, ΣΕ ΕΞΕΛΙΞΗ ΒΡΙΣΚΕΤΑΙ και η **αναβάθμιση του δικτύου εκπομπής της ΕΡΤ**. Στόχος μας είναι τα τηλεοπτικά κανάλια και οι ραδιοφωνικοί σταθμοί της ΕΡΤ να εκπέμπουν με ισχυρό σήμα και συνέπεια σε όλη την Ελλάδα. Προχωράμε στις διαγωνιστικές διαδικασίες προμήθειας νέων πομπών για την τηλεόραση και τη ραδιοφωνία με στόχο την αναβάθμιση της τεχνολογίας εκπομπής σύμφωνα με τα νέα ευρωπαϊκά και εθνικά πρότυπα και οδηγίες. Για πρώτη φορά δρομολογήθηκε σε στέρεες βάσεις το έργο της αποτύπωσης και αδειοδότησης των εγκαταστάσεων και του εξοπλισμού των κεραιών εκπομπής της δημόσιας ραδιοτηλεόρασης. Πρόκειται για ένα μεγάλο πολυετές έργο, το οποίο πέρα από την καταγραφή και την κατοχύρωση των εγκαταστάσεων της ΕΡΤ ανά την Ελλάδα, θα προσδώσει αξία στο εκτεταμένο δίκτυο εκπομπής της.

ΕΠΙΣΗΣ, ΔΡΟΜΟΛΟΓΗΘΗΚΕ η **αναβάθμιση των κτιριακών εγκαταστάσεων** της ΕΡΤ στην Αθήνα, τη Θεσσαλονίκη και την περιφέρεια. Έχουμε ήδη προχωρήσει σε μελετητικές διαδικασίες για την ανέγερση νέου κτιρίου της ΕΡΤ3 στο κέντρο της πόλης, στη Λεωφόρο Στρατού, όπου θα στεγαστούν όλες οι υπηρεσίες της ΕΡΤ στη Θεσσαλονίκη. Έχει δρομολογηθεί με σχετική αρχιτεκτονική προμελέτη η ανακαίνιση του εμβληματικού κτιρίου της Αγίας Παρασκευής ενεργειακά και χωροταξικά για πρώτη φορά από τη δεκαετία του 1960, όταν χτίστηκε το Ραδιομέγαρο. Οι πρώτες σημαντικές παρεμβάσεις έγιναν με τη νέα σύγχρονη αίθουσα σύνταξης της ΕΡΤ (newsroom), καθώς και τον ενιαίο χώρο που συστεγάζει πλέον όλες τις υπηρεσίες της Διεύθυνσης Εταιρικής Επικοινωνίας. Αναβαθμίστηκαν επίσης πλήρως τεχνολογικά και χωροταξικά ο θάλαμος ελέγχου (control room) των ειδήσεων όπως και των λοιπών θαλάμων ελέγχου των στούντιο παραγωγής της ΕΡΤ.

ΚΑΘΟΡΙΣΤΙΚΟ ΡΟΛΟ ΣΤΗΝ ΥΛΟΠΟΙΗΣΗ του σχεδιασμού της νέας ΕΡΤ αποτελεί ο **οργανωτικός μετασχηματισμός της**. Ακόμη περισσότερο, η αλλαγή της εργασιακής κουλτούρας. Ύστερα και από διαβούλευση με τους εκπροσώπους των εργαζομένων, προχωρήσαμε σε μια νέα, οριζόντια οργανωτική δομή, με γνώμονα το περιεχόμενο και όχι τα μέσα διανομής. Στο πλαίσιο αυτό, επιλέχθηκε η νέα διοικητική ομάδα, η οποία ήδη υλοποιεί με επιτυχία τον επιχειρησιακό και τον ψηφιακό μετασχηματισμό της ΕΡΤ. Η διοικητική ομάδα απαρτίζεται κυρίως από στελέχη της Δημόσιας Ραδιοτηλεόρασης αλλά και από ανθρώπους από τον ιδιωτικό τομέα που συμμερίζονται τους στόχους και το όραμα να γίνει η ΕΡΤ αυτό που της αξίζει.

ΑΠΟ ΤΗΝ ΑΡΧΗ ΘΕΣΑΜΕ ως στόχο τη δημιουργία μιας **νέας προσέγγισης στην επικοινωνία** και την επαφή της Εταιρείας με τους πολίτες. Ο δημόσιος ραδιοτηλεοπτικός φορέας διαθέτει πλέον μια σύγχρονη στρατηγική επικοινωνίας που αναδεικνύει τον καλύτερο εαυτό της ΕΡΤ και μας κάνει να αισθανόμαστε υπερήφανοι.

ΑΝ ΚΑΤΙ ΩΣΤΟΣΟ ΑΠΕΔΕΙΞΕ αυτός ο νέος τρόπος επικοινωνίας είναι να αναδείξει ότι **ο πραγματικός πλούτος και η περιουσία της Εταιρείας μας είναι οι άνθρωποί της**. Αυτή άλλωστε ήταν εξ αρχής και η προσπάθεια της Διοίκησης που έγινε και το σύνθημα της φετινής μας εταιρικής καμπάνιας. Κάθε μέρα να δίνουμε όλοι μας τον καλύτερο εαυτό μας. Στο δυναμικό της ΕΡΤ καθώς και στους συναδέλφους μας που προστέθηκαν από την ελεύθερη αγορά, βασίζουμε τις προσδοκίες μας για τη συνέχεια της δημιουργικής και ανοδικής πορείας της ΕΡΤ. Μιας πορείας, στη διαδρομή της οποίας θα νιώθουμε όλο και μεγαλύτερη ικανοποίηση, όσο βλέπουμε να αναγνωρίζεται και να καταξιώνεται ολοένα και περισσότερο ο δημόσιος ραδιοτηλεοπτικός οργανισμός μας στο κοινό.

ΤΟ 2020 ΗΤΑΝ ΜΙΑ ΧΡΟΝΙΑ ΔΥΣΚΟΛΗ για την Ελλάδα και για όλο τον κόσμο. Ταυτόχρονα ήταν η χρονιά που η ΕΡΤ απέδειξε ότι μπορεί να κάνει τη θετική έκπληξη και να πρωταγωνιστήσει στο πλαίσιο της αποστολής της. Και αυτό το πιστώνονται οι άνθρωποί της.

ΕΥΕΛΠΙΣΤΟΥΜΕ ΑΥΤΗ Η ΕΚΘΕΣΗ να βοηθήσει τους αναγνώστες να κατανοήσουν καλύτερα τον τρόπο λειτουργίας της ΕΡΤ και τις υπηρεσίες της στους πολίτες της χώρας μας. Είμαστε ανοικτοί σε τυχόν σχόλια και προτάσεις για τη βελτίωση της ΕΡΤ.



ΔΙΕΥΘΥΝΩΝ ΣΥΜΒΟΥΛΟΣ
Γιώργος Γαμπρίτσος



ΠΡΟΕΔΡΟΣ Δ.Σ.
Κωνσταντίνος Ζούλας

ΑΠΟΣΤΟΛΗ, ΟΡΑΜΑ, ΕΤΑΙΡΙΚΕΣ ΑΡΧΕΣ & ΑΞΙΕΣ, ΣΤΟΧΟΙ & ΠΡΟΟΠΤΙΚΕΣ

■ ΑΠΟΣΤΟΛΗ

Βασική αποστολή της ΕΡΤ, όπως ορίζεται από τον ιδρυτικό της νόμο, είναι η ενημέρωση, επιμόρφωση και ψυχαγωγία του ελληνικού λαού, η συμβολή στη διασφάλιση της πολυφωνίας, στην ανεξάρτητη μετάδοση της πληροφορίας και της είδησης και στην προβολή των έργων του λόγου και της τέχνης, η εγγύηση της καθολικής δυνατότητας πρόσβασης στις υπηρεσίες της, από το σύνολο των κατοίκων της Επικράτειας.

Τα ραδιοτηλεοπτικά προγράμματα της ΕΡΤ απευθύνονται σε όλη την κοινωνία, λαμβάνοντας υπόψη τις ανάγκες όλων των κοινωνικών ομάδων, ανεξάρτητα από την τηλεθέαση και ακροαματικότητα των σχετικών εκπομπών. Το παρεχόμενο περιεχόμενο περιλαμβάνει ιδίως προγράμματα ενημέρωσης, πολιτισμού, επιμόρφωσης, ψυχαγωγίας και αθλητισμού, συνδέοντας τους Έλληνες στην Ελλάδα και στο εξωτερικό.

■ ΟΡΑΜΑ-ΣΚΟΠΟΣ

Η εξέλιξη της Εταιρείας σε έναν σύγχρονο φορέα, ο οποίος θα λειτουργεί αποδοτικά και θα προσφέρει αξία στους πολίτες και στην Ελληνική Κοινωνία. Σκοπός μας είναι να δώσουμε στο κοινό μας κάθε δυνατότητα ώστε να ενημερωθεί, να επιμορφωθεί, να ψυχαγωγηθεί, αλλά και να ευαισθητοποιηθεί. Δημιουργούμε εμπιστοσύνη. Η προοπτική και η ποικιλομορφία χαρακτηρίζουν το όραμά μας.

Άξονες στους οποίους στηρίζεται το όραμα της **ΕΡΤ**

Καινοτομία

Πολιτισμός

Πλουραλισμός

Δημοκρατικές αξίες



■ ΕΤΑΙΡΙΚΕΣ ΑΡΧΕΣ-ΑΞΙΕΣ

Στο πυρήνα της δραστηριοποίησης της EPT βρίσκεται ο πολίτης.

Η EPT παρέχει μια δημόσια υπηρεσία: την ενημέρωση, την ψυχαγωγία και την επιμόρφωση του πληθυσμού εντός και εκτός συνόρων, αλλά και τη διασύνδεση με τους ομογενείς, διαθέτοντας υψηλής ποιότητας περιεχόμενο.

Η κοινωνία έχει άρρηκτη σχέση με την EPT και τους ανθρώπους της. Οι πολίτες απολαμβάνουν, με διάφορες μορφές και σύγχρονες τεχνικές διανομής, υψηλής αξίας περιεχόμενο μέσα από την Τηλεόραση, το Ραδιόφωνο και το Διαδίκτυο.

Η λειτουργία της EPT διέπεται από σειρά νόμων και ελέγχεται από τη Βουλή των Ελλήνων.

Για την επίτευξη του σκοπού της παροχής δημόσιας ραδιοτηλεοπτικής υπηρεσίας, καθώς και της αποστολής της έχουν υιοθετηθεί από την Ε.Ρ.Τ. Α.Ε. οι ακόλουθες αξίες:

- Αντικειμενικότητα και πλουραλισμός στην παροχή ολοκληρωμένης, έγκυρης και έγκαιρης ενημέρωσης.
- Σεβασμός στις ανθρώπινες αξίες και τις αξίες της κοινωνίας, διασφαλίζοντας την πολυφωνία, στήριζοντας τον πλουραλισμό και τη διαφορετικότητα.
- Προβολή και διατήρηση της ταυτότητας, των ηθών, των εθίμων και των παραδόσεων των Ελλήνων.
- Προβολή της ευρωπαϊκής ταυτότητας, των ευρωπαϊκών κρατών, της κουλτούρας και των αξιών τους.
- Αμφίδρομη επικοινωνία, με βάση τη διαφάνεια και τη λογοδοσία, ενισχύοντας την εμπιστοσύνη της κοινωνίας στην αποστολή της Εταιρείας.
- Αναζήτηση αποτελεσματικών και αποδοτικών τρόπων για εφαρμογή καινοτόμων, δημιουργικών και πρωτοποριακών ιδεών.
- Δέσμευση για παροχή υψηλής ποιότητας προγραμμάτων και υπηρεσιών, έχοντας ως γνώμονα τη μέγιστη αξιοποίηση των διαθέσιμων πόρων.
- Ήθος και αξιοπιστία στις διοικητικές δομές και τους ανθρώπινους πόρους.

Οι αξίες αυτές διατρέχουν την Εταιρεία από την κορυφή της διοικητικής πυραμίδας μέχρι τη βάση, με σκοπό την επίτευξη μέγιστης ποιότητας υπηρεσιών και αισθήματος εμπιστοσύνης, τόσο στο παρόν όσο και στο μέλλον.

■ TO 2020 ΜΕ ΜΙΑ ΜΑΤΙΑ

1. Εκπόνηση Στρατηγικού και Επιχειρησιακού Σχεδίου για τα επόμενα 5 χρόνια, θέτοντας τα θεμέλια μιας νέας δημόσιας ραδιοτηλεόρασης.
2. Οργανωτικός μετασχηματισμός των δομών και των διαδικασιών λειτουργίας της Εταιρείας.
3. Νέα, οριζόντια οργανωτική δομή, με γνώμονα το περιεχόμενο και όχι τα μέσα διανομής, και Νέος Εσωτερικός Κανονισμός Λειτουργίας.
4. Νέα διοικητική ομάδα για τον επιχειρησιακό και τον ψηφιακό μετασχηματισμό της Ε.Ρ.Τ. Α.Ε., με στελέχη της Δημόσιας Ραδιοτηλεόρασης και στελέχη από τον ιδιωτικό τομέα.
5. Έγκαιρη, πλήρης και ουσιαστική ενημέρωση των πολιτών στις δύσκολες στιγμές που έζησε η χώρα μας.
6. Επιστροφή στον χώρο της ελληνικής μυθοπλασίας μετά από πολλά χρόνια, με τρεις (3) νέες σειρές, που ήδη τυγχάνουν της αναγνώρισης των πολιτών.
7. Έναρξη λειτουργίας της ψηφιακής πλατφόρμας ERTFLIX, ελεύθερα προσβάσιμης στο κοινό.
8. Δρομολόγηση αναβάθμισης των ραδιοφώνων της Ε.Ρ.Τ. Α.Ε., με έμφαση στη διατήρηση της ποιότητας και στη δημιουργία ταυτότητας των ραδιοφωνικών προγραμμάτων.
9. Δρομολόγηση αναβάθμισης των Μουσικών Συνόλων της Ε.Ρ.Τ. Α.Ε., με την επιλογή τριών (3) καταξιωμένων μαέστρων καθώς και με την προσθήκη υποστηρικτικού προσωπικού στην παραγωγή.
10. Μετάβαση σε εικόνα υψηλής ευκρίνειας (HDTV), αναβάθμιση των συστημάτων της παραγωγής και της ροής, καθώς και της λειτουργίας χωρίς βιντεοκασέτες.
11. Σταδιακή αναβάθμιση του δικτύου εκπομπής της Ε.Ρ.Τ. Α.Ε., με στόχο τα τηλεοπτικά κανάλια και οι ραδιοφωνικοί σταθμοί αυτής να εκπέμπουν με ισχυρό σήμα και συνέπεια παντού στην Ελλάδα.
12. Δρομολόγηση αναβάθμισης των κτιριακών εγκαταστάσεων της Ε.Ρ.Τ. Α.Ε., στην Αθήνα, τη Θεσσαλονίκη και την Περιφέρεια. Οι πρώτες σημαντικές παρεμβάσεις έγιναν με τη νέα σύγχρονη αίθουσα σύνταξης (newsroom), το νέο control room των ειδήσεων, καθώς και τον νέο χώρο που συστεγάζει όλες τις υπηρεσίες της Διεύθυνσης Εταιρικής Επικοινωνίας.
13. Νέα προσέγγιση στην επικοινωνία και την προβολή του προγράμματος της Ε.Ρ.Τ. Α.Ε. και της εταιρικής της ταυτότητας προς τους πολίτες.
14. Ανάλυση δράσεων για τη διασφάλιση της δημόσιας υγείας και της ενημέρωσης των πολιτών ως προς την εξέλιξη της πανδημίας του κορωνοϊού με αίσθημα κοινωνικής ευθύνης και με αποφασιστικότητα, καθώς και στήριξη του προγράμματος τηλεκαίδεισης του Υπουργείου Παιδείας:
 - Συνεργασία με το Υπουργείο Υγείας και τη Γενική Γραμματεία Πολιτικής Προστασίας για την καθημερινή ενημέρωση των πολιτών σχετικά με την εξέλιξη της επιδημίας.
 - Συνεργασία με το Υπουργείο Παιδείας για την παραγωγή καθημερινού προγράμματος τηλεκαίδεισης μέσα από τη συχνότητα της EPT2 και παροχή δυνατότητας πρόσβασης στα μαθήματα μέσω του ιστότοπου της EPT (www.ert.gr), σε ένα φιλικό προς τον χρήστη περιβάλλον αμέσως μετά την τηλεοπτική μετάδοσή τους.

■ ΣΤΟΧΟΙ & ΠΡΟΟΠΤΙΚΕΣ

Η έγκυρη, αμερόληπτη και χωρίς εντυπωσιασμούς ενημέρωση, παραμένει οδηγός μας και για το 2021.

Στόχος είναι οι πολίτες να στρέφονται όλο και περισσότερο στην ενημέρωση που προσφέρει η Ε.Ρ.Τ. Α.Ε. για αξιόπιστες ειδήσεις σε περιόδους κρίσης.

ΣΤΟ ΠΛΑΙΣΙΟ ΤΗΣ ΕΝΙΣΧΥΣΗΣ της ποιότητας του περιεχομένου και των υπηρεσιών η δημόσια ραδιοτηλεόραση έχει ήδη δρομολογήσει νέες αξιολογικές προτάσεις στον χώρο της ελληνικής μυθοπλασίας και εν γένει του πολιτισμού, ενώ ήδη ενδυναμώνει το ραδιοφωνικό της αποτύπωμα. Επιπλέον, μετά το πέρας της πανδημίας θα γίνει ορατή και η αναβάθμιση των Μουσικών Συνόλων της ΕΡΤ. Επιπροσθέτως, θα συνεχιστεί η περαιτέρω ενδυνάμωση της επικοινωνίας και προβολής του προγράμματος και των δράσεων της Ε.Ρ.Τ. Α.Ε.

ΙΔΙΑΙΤΕΡΗ ΣΗΜΑΣΙΑ δίνεται στον ψηφιακό μετασχηματισμό της Εταιρείας, με την ενδυνάμωση της ψηφιακής-ιντερνετικής της παρουσίας με νέους ιστότοπους και αυξημένη παρουσία στα κοινωνικά μέσα. Βήματα γίνονται ώστε να βελτιωθεί και η προσέγγιση του απόδημου ελληνισμού μέσα από τη δημιουργία της ψηφιακής πλατφόρμας ERTFLIX Cosmos. Παράλληλα, επιδιώκεται η ταχύτερη ψηφιοποίηση του αρ-

χείου της ΕΡΤ και η ανάδειξη του πλούτου του στο κοινό. Μετά την αναβάθμιση στο νέο προηγμένο σύστημα ροής και εκπομπής των τηλεοπτικών καναλιών μας που ολοκληρώθηκε το 2020, η αυτοματοποίηση ολόκληρης της αλυσίδας παραγωγής και εκπομπής συνεχίζεται και αναμένεται να ολοκληρωθεί σε μεγάλο βαθμό μέσα στο 2021.

ΤΕΛΟΣ, ΣΥΝΕΧΙΖΕΤΑΙ με μεθοδικότητα το πρόγραμμα για την αναβάθμιση των κτιριακών εγκαταστάσεων και του εργασιακού περιβάλλοντος. Έχουν προχωρήσει οι μελετητικές διαδικασίες για την ανέγερση νέου κτιρίου της ΕΡΤ3 στη Λεωφόρο Στρατού, όπου θα στεγαστούν όλες οι υπηρεσίες της Ε.Ρ.Τ. Α.Ε. στη Θεσσαλονίκη, ενώ ήδη έχει δρομολογηθεί η ανακαίνιση του εμβληματικού κτιρίου της Αγίας Παρασκευής ενεργειακά και χωροταξικά για πρώτη φορά από τη δεκαετία του 1960, όταν χτίστηκε το Ραδιομέγαρο.

ΚΑΘΟΡΙΣΤΙΚΟ ΡΟΛΟ στην υλοποίηση του σχεδιασμού της νέας Ε.Ρ.Τ. Α.Ε. αποτελεί ο οργανωτικός μετασχηματισμός των δομών και των διαδικασιών λειτουργίας της και ακόμη περισσότερο, η αλλαγή της εργασιακής κουλτούρας.



Η ΤΑΥΤΟΤΗΤΑ ΤΗΣ ΕΡΤ

ΠΡΟΦΙΛ ΤΗΣ ΕΤΑΙΡΕΙΑΣ

Η «Ελληνική Ραδιοφωνία, Τηλεόραση Ανώνυμη Εταιρεία» (η «Ε.Ρ.Τ. Α.Ε.» ή η «Εταιρεία») είναι νομικό πρόσωπο ιδιωτικού δικαίου, που λειτουργεί με τη μορφή ανώνυμης εταιρείας, για την ελληνική δημόσια ραδιοφωνία και τηλεόραση, καθώς και τη διαδικτυακή (ίντερνετ) δραστηριότητά τους και εποπτεύεται από το Κράτος. Παράγει και μεταδίδει ενημερωτικό, ψυχαγωγικό και επιμορφωτικό πρόγραμμα σε όλη την επικράτεια και για όλες τις κοινωνικές ομάδες χωρίς διακρίσεις, ενώ διατηρεί τις υποχρεώσεις μίας Δημόσιας Υπηρεσίας. Είναι μέλος της ένωσης των δημόσιων ευρωπαϊκών ραδιοτηλεοπτικών οργανισμών «European Broadcasting Union» (EBU) και συνεργάζεται με όλες τις Δημόσιες Ραδιοτηλεοράσεις-μέλη της EBU. Η δημόσια ραδιοτηλεοπτική υπηρεσία γίνεται για το λαό, χρηματοδοτείται από το λαό και διευθύνεται - ελέγχεται από το λαό (με την έννοια της άσκησης του δημόσιου ελέγχου), όπου με τον όρο λαός εννοείται ολόκληρος ο πληθυσμός της Επικράτειας, τον οποίο αναλαμβάνει να υπηρετήσει η ΕΡΤ.

ΔΡΑΣΤΗΡΙΟΤΗΤΑ

- Μετάδοση/εκπομπή, διανομή και μεταφορά προγραμμάτων και ακουστικών και τηλεοπτικών σημάτων μέσω οποιασδήποτε τεχνικής μεθόδου ή οποιουδήποτε μέσου.
- Εγκατάσταση, διαχείριση, ανάπτυξη και χρήση των εγκαταστάσεων και των μέσων για την παραπάνω δραστηριότητα κατά την άσκή της.
- Παραγωγή, προμήθεια (αγορά ή ενοικίαση), διακίνηση/ προώθηση έργων, προγραμμάτων και υπηρεσιών που μπορούν να αποτελέσουν αντικείμενο της προαναφερθείσας δραστηριότητας.
- Πραγματοποίηση οποιασδήποτε άλλης πράξης χρήσιμης για τη διεξαγωγή της προαναφερθείσας δραστηριότητας.

Τηλεόραση

3 κανάλια εθνικής εμβέλειας – EPT 1, EPT 2, EPT 3
1 για την ομογένεια – ERT WORLD

Ραδιόφωνο

5 σταθμοί εθνικής εμβέλειας – EPA1, EPA2, EPA3, KOSMOS FM, EPA ΣΠΟΡ
1 για την ομογένεια – EPA5 (Φωνή της Ελλάδος)
2 τοπικοί σταθμοί στη Θεσσαλονίκη – 95,8 και 102

Περιφερειακοί Σταθμοί

19 Σταθμοί σε 11 Περιφέρειες
Περιφέρεια Ανατολικής Μακεδονίας & Θράκης, Περιφέρεια Δυτικής Μακεδονίας, Περιφέρεια Κεντρικής Μακεδονίας, Περιφέρεια Ηπείρου, Περιφέρεια Θεσσαλίας, Περιφέρεια Ιονίων Νήσων, Περιφέρεια Πελοποννήσου, Περιφέρεια Κρήτης, Περιφέρεια Δυτικής Ελλάδας, Περιφέρεια Βορείου Αιγαίου, Περιφέρεια Νοτίου Αιγαίου

Ψηφιακή πλατφόρμα ERTFLIX

Νέο ψηφιακό «κανάλι» διανομής με πλούσιο περιεχόμενο για όλες τις οθόνες
Διαρκής ροή (live streaming) όλων των τηλεοπτικών καναλιών (EPT1, EPT2, EPT3, ERTWORLD), αλλά και αποκλειστικά διαδικτυακά κανάλια EPTSPORTS, ERT NEWS LIVE, κ.λπ.

Ιστότοποι

www.ert.gr, www.ertnews.gr

Μουσικά Σύνολα

Εθνική Συμφωνική Ορχήστρα
Ορχήστρα Σύγχρονης Μουσικής
Χορωδία

Αρχείο

Οπτικοακουστικό Αρχείο

ΔΙΟΙΚΗΣΗ

Η Ε.Ρ.Τ. Α.Ε. διοικείται από επταμελές (7μελές) Διοικητικό Συμβούλιο, που απαρτίζεται από τον Πρόεδρο, τον Διευθύνοντα Σύμβουλο και πέντε μέλη, τα οποία με την εμπειρία και τις ειδικές γνώσεις τους συμβάλλουν στην εκπλήρωση του σκοπού της ΕΡΤ. Δύο από τα μέλη εκλέγονται και εκπροσωπούν τους εργαζομένους της Ε.Ρ.Τ. Α.Ε, εκ των οποίων το ένα έχει δημοσιογραφική ιδιότητα.

Ο ΠΡΟΕΔΡΟΣ, Ο ΔΙΕΥΘΥΝΩΝ ΣΥΜΒΟΥΛΟΣ και τρία από τα μέλη του ΔΣ επιλέγονται, κατόπιν δημόσιας πρόσκλησης εκδήλωσης ενδιαφέροντος, από τον αρμόδιο για θέματα Δημόσιας Ραδιοτηλεόρασης Υπουργό Επικρατείας και διορίζονται κατόπιν ελέγχου και διατύπωσης γνώμης από την Επιτροπή Θεσμών και Διαφάνειας της Βουλής, με ανάλογη εφαρμογή της διαδικασίας των παραγράφων 3 έως 5 του άρθρου 49Α του Κανονισμού της Βουλής των Ελλήνων. Τα άλλα δύο (2) μέλη του Διοικητικού Συμβουλίου εκλέγονται με άμεση, μυστική και καθολική ψηφοφορία από τους εργαζόμενους της Εταιρείας.

ΤΑ ΜΕΛΗ ΤΟΥ ΔΙΟΙΚΗΤΙΚΟΥ ΣΥΜΒΟΥΛΙΟΥ διορίζονται με απόφαση του Υπουργού Επικρατείας που είναι αρμόδιος για θέματα Δημόσιας Ραδιοτηλεόρασης μετά την τήρηση των ανωτέρω περιγραφόμενων διαδικασιών.

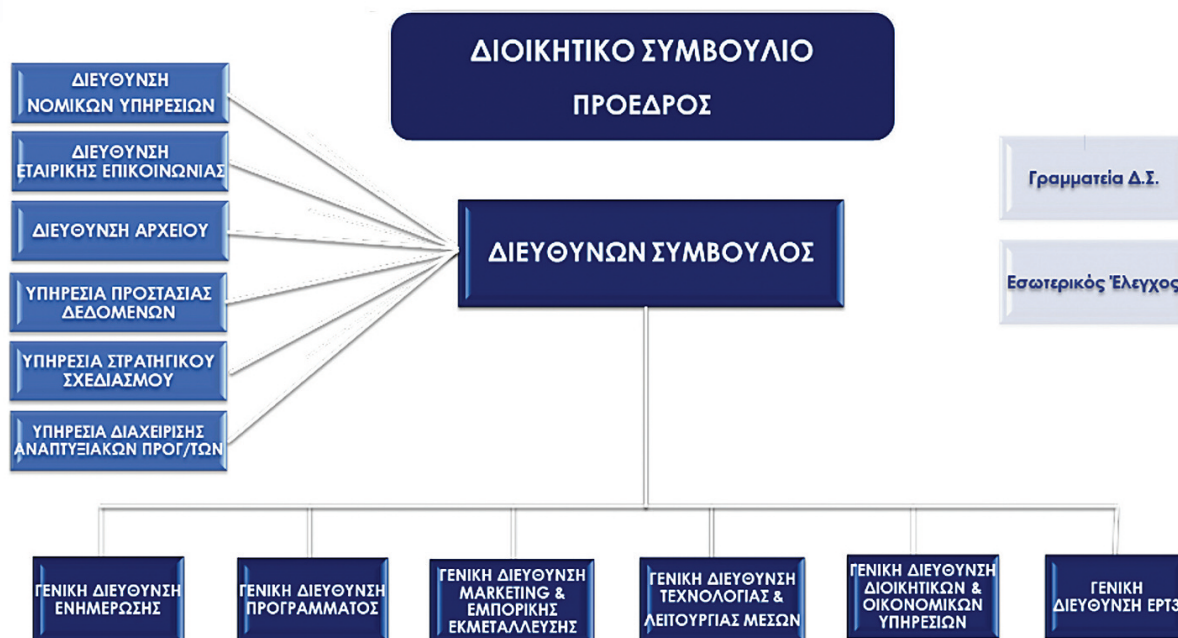
Η ΘΗΤΕΙΑ ΤΟΥ ΔΙΟΙΚΗΤΙΚΟΥ ΣΥΜΒΟΥΛΙΟΥ της Εταιρείας είναι πενταετής και μπορεί να ανανεώνεται για μία φορά, παρατείνεται δε μέχρι την ανάληψη των καθηκόντων του από το νέο Διοικητικό Συμβούλιο.

Τα σχετικά με τη λειτουργία του Διοικητικού Συμβουλίου προβλέπονται στον Ν. 4173/2013 όπως τροποποιήθηκε και ισχύει, το Καταστατικό της Εταιρείας και τον Κανονισμό Λειτουργίας του Διοικητικού Συμβουλίου.

Η υφισταμένη συνθεση του Διοικητικού Συμβουλίου περιλαμβάνεται στην ενότητα **Διοικητικό Συμβούλιο** της παρούσας έκθεσης.

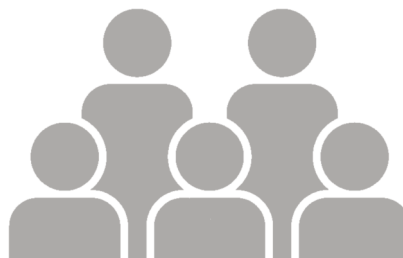
ΟΡΓΑΝΩΤΙΚΗ ΔΟΜΗ

Η οργανωτική δομή της Εταιρείας όπως διαμορφώθηκε και εγκρίθηκε από το Διοικητικό Συμβούλιο της ΕΡΤ τον Ιούλιο του 2020, μετά από διαβούλευση με τους εργαζόμενους, είναι η εξής:



Αξιοποιώντας τις βέλτιστες πρακτικές που αναλύθηκαν σε μελέτη που εκπονήθηκε από την εταιρεία Grant Thornton, το νέο λειτουργικό μοντέλο της Εταιρείας στοχεύει στη συγκέντρωση παρόμοιων λειτουργιών σε διακριτές οργανωτικές μονάδες. Συγκεκριμένα, η δομή της Εταιρείας έχει διαρθρωθεί με βάση τις λειτουργίες της, σε έξι (6) βασικές οργανωτικές μονάδες και αρκετές υποστηρικτικές.

Βασικές οργανωτικές μονάδες της EPT



Γενική Διεύθυνση Ενημέρωσης

Συγκεντρώνει όλες τις λειτουργίες που σχετίζονται με την παραγωγή του ενημερωτικού περιεχομένου (ειδησεογραφία και επικαιρότητα) για το σύνολο των μέσων της EPT.

Γενική Διεύθυνση Προγράμματος

Συγκεντρώνει όλες τις λειτουργίες που σχετίζονται με την παραγωγή περιεχομένου που δεν σχετίζεται με την ειδησεογραφία και επικαιρότητα, όπως είναι οι εκπομπές πολιτισμού, η ψυχαγωγία και η μυθοπλασία, για όλα τα μέσα της EPT.

Γενική Διεύθυνση Marketing και Εμπορικής Εκμετάλλευσης

Συγκεντρώνει όλες τις λειτουργίες που σχετίζονται με τον σχεδιασμό, τον προγραμματισμό και την υλοποίηση της προβολής και προώθησης του περιεχομένου της EPT (promotion and cross-promotion), από όλα τα μέσα της EPT και τα κοινωνικά δίκτυα. Επίσης, εμπεριέχει τη λειτουργία της έρευνας της αγοράς. Τέλος, είναι αρμόδια για την εμπορική εκμετάλλευση του ραδιοτηλεοπτικού χρόνου και του διαδικτυακού χώρου.

Γενική Διεύθυνση Τεχνολογίας και Λειτουργίας Μέσων

Συγκεντρώνει όλες τις λειτουργίες που σχετίζονται με τη διαχείριση και λειτουργία των τεχνικών μέσων και των τεχνολογικών πόρων και υποδομών. Στις αρμοδιότητές της περιλαμβάνονται η παροχή των τεχνικών μέσων και των τεχνικών υπηρεσιών λειτουργίας στην παραγωγή, στην εκπομπή και στις υποδομές, αλλά και στην εταιρική μηχανοργάνωση.

Γενική Διεύθυνση Διοικητικών και Οικονομικών Υπηρεσιών

Συγκεντρώνει τις περισσότερες υποστηρικτικές οργανωτικές λειτουργίες (Οικονομική Διαχείριση, Ανθρώπινο Δυναμικό, Προμήθειες, κλπ.).

Γενική Διεύθυνση EPT3

Η συγκεκριμένη μονάδα λόγω γεωγραφικής και ιδρυτικής ιδιαιτερότητας, λειτουργεί καθετοποιημένα και βρίσκεται σε οριζόντια συνεργασία με τις λοιπές Γενικές Διευθύνσεις και μονάδες της EPT.

Στο οργανωτικό μοντέλο περιλαμβάνονται υποστηρικτικές οργανωτικές μονάδες οι οποίες καλύπτουν λειτουργίες, όπως για παράδειγμα η παροχή Νομικών Υπηρεσιών, η Διαχείριση του Αρχείου και η Εταιρική Επικοινωνία.

Σύμφωνα με τον εσωτερικό Κανονισμό Λειτουργίας της E.P.T. A.E., με απόφαση του Διοικητικού Συμβουλίου μετά από εισήγηση του Διευθύνοντος Συμβούλου δύναται να δημιουργηθεί ένας (1) Τομέας Συντονισμού, ο οποίος λειτουργεί σε επίπεδο Γενικής Διεύθυνσης και του οποίου προϊστάται Εντεταλμένος Σύμβουλος, ο οποίος θα συντονίζει μία ομάδα υπηρεσιών εντός μίας ή και διαφορετικών Γενικών Διευθύνσεων, διευκολύνοντας έτσι το έργο του Διευθύνοντος Συμβούλου. Στην παρούσα φάση έχει οριστεί Εντεταλμένος Σύμβουλος Τηλεοπτικού Προγράμματος.

NOMIMOTHTA-EΛEΓXOΣ

Η Ε.Ρ.Τ. Α.Ε. έχει, σύμφωνα με τον ιδρυτικό της νόμο, ως σκοπό και αποστολή την παροχή δημόσιας ραδιοτηλεοπτικής υπηρεσίας, τη διευκόλυνση της πρόσβασης του κοινωνικού συνόλου στις πληροφορίες που αυτή παράγει στο πλαίσιο του σκοπού της, καθώς και τη διακίνηση, ανταλλαγή και διάδοσή τους, με την οργάνωση, εκμετάλλευση και λειτουργία τηλεοπτικών και ραδιοφωνικών σταθμών, διαδικτυακών ιστοτόπων και την παροχή κάθε είδους οπτικοακουστικών υπηρεσιών με τη χρήση οποιασδήποτε τεχνικής μεθόδου ή μέσου.

Η Ε.Ρ.Τ. Α.Ε., χωρίς να επιδιώκει την απόκτηση κέρδους, συμβάλλει στην ενημέρωση, επιμόρφωση και ψυχαγωγία του ελληνικού λαού. Αποτελεί φορέα δημοκρατίας και πολιτισμού και συμβάλλει στη διασφάλιση της πολυφωνίας, στην ανεξάρτητη μετάδοση της πληροφορίας και της είδησης και στην προβολή των έργων του λόγου και της τέχνης.

Η Ε.Ρ.Τ. Α.Ε. καλύπτει γεωγραφικά το σύνολο της Επικράτειας, ενώ απευθύνεται και προς τον απόδημο ελληνισμό.

Η Ε.Ρ.Τ. Α.Ε., ως δημόσιος ραδιοτηλεοπτικός φορέας, έχει το προνόμιο της πραγματοποίησης ραδιοφωνικών και τηλεοπτικών εκπομπών εθνικής εμβέλειας στην Ελληνική Επικράτεια. Τα ραδιοτηλεοπτικά προγράμματα της Ε.Ρ.Τ. Α.Ε. απευθύνονται σε όλη την κοινωνία, λαμβάνοντας υπόψη τις ανάγκες όλων των κοινωνικών ομάδων, ανεξάρτητα από την τηλεθέαση και ακροαματικότητα των σχετικών εκπομπών.

Η Ε.Ρ.Τ. Α.Ε. είναι πάροχος περιεχομένου και πάροχος δικτύου κατά την έννοια του Ν. 3592/2007 (Α' 161) για τη μετάδοση των προγραμμάτων της, καθώς και τρίτων, εφόσον αυτή εμπίπτει στον σκοπό της υπηρεσίας δημοσίου συμφέροντος, και απαλλάσσεται από την υποχρέωση λήψης κάθε σχετικής άδειας. Με κοινή απόφαση των Υπουργών Οικονομικών, Οικονομίας, Υποδομών, Ναυτιλίας και Τουρισμού και του αρμόδιου για θέματα Δημόσιας Ραδιοτηλεόρασης Υπουργού Επικρατείας (σήμερα Υφυπουργού στο Πρωθυπουργό), εκχωρούνται χωρίς αντάλλαγμα στην Ε.Ρ.Τ. Α.Ε. συχνότητες για τη μετάδοση των ως άνω προγραμμάτων και καθορίζεται κάθε άλλο σχετικό θέμα. Η Ε.Ρ.Τ. Α.Ε. μπορεί να αναμεταδίδει από τις συχνότητες που της εκχωρούνται διεθνή προγράμματα άλλων δημόσιων ραδιοτηλεοπτικών φορέων.

Η Ε.Ρ.Τ. Α.Ε. διέπεται από τους εξής νόμους:

ΤΟΝ ΙΔΡΥΤΙΚΟ ΤΗΣ ΝΟΜΟ Ν. 4173/2013 (ΦΕΚ Α'169) «Ελληνική Ραδιοφωνία Τηλεόραση Ανώνυμη Εταιρεία (Ε.Ρ.Τ. Α.Ε.)», όπως έχει τροποποιηθεί και ισχύει ιδίως με το Ν. 4324/2015 (ΦΕΚ Α' 44/29.04.2015), καθώς και με το Ν. 4479/2021 (ΦΕΚ Α' 27/20.02.2021). Η έγκριση του καταστατικού της εταιρείας δημοσιεύθηκε στο ΦΕΚ Β' 2308/16.9.2013.

Ν. 3429/2015 (ΦΕΚ Α' 314) «Δημόσιες Επιχειρήσεις και Οργανισμοί (Δ.Ε.Κ.Ο)» Κεφάλαιο Α', (ΟΡΓΑΝΩΣΗ, ΛΕΙΤΟΥΡΓΙΑ, ΔΙΟΙΚΗΣΗ ΚΑΙ ΚΡΑΤΙΚΗ ΕΠΟΠΤΕΙΑ ΤΩΝ ΔΗΜΟΣΙΩΝ ΕΠΙΧΕΙΡΗΣΕΩΝ ΚΑΙ ΟΡΓΑΝΙΣΜΩΝ), όπως τροποποιήθηκε και ισχύει,

Ν. 4270/2014 (ΦΕΚ Α'143) «Αρχές Δημοσιονομικής Διαχείρισης και εποπτείας (ενσωμάτωση της ΟΔΗΓΙΑΣ 2011/85/ΕΕ) - Δημόσιο Λογιστικό και άλλες διατάξεις» όπως τροποποιήθηκε και ισχύει,

Ν. 4354/2015 (ΦΕΚ Α' 176) – Κεφάλαιο Β' «Μισθολογικές ρυθμίσεις των υπαλλήλων του Δημοσίου, των Οργανισμών Τοπικής Αυτοδιοίκησης (Ο.Τ.Α.) πρώτου και δεύτερου βαθμού, των Νομικών Προσώπων Δημοσίου (Ν.Π.Δ.Δ.) και Ιδιωτικού Δικαίου (Ν.Π.Ι.Δ.), καθώς και των Δ.Ε.Κ.Ο. του Κεφαλαίου Α του Ν. 3429/2005 (Α' 314) και άλλες μισθολογικές διατάξεις», όπως τροποποιήθηκε και ισχύει,

Ν. 4624/2019 (ΦΕΚ 137/Α/29-8-2019) «Αρχή Προστασίας Δεδομένων Προσωπικού Χαρακτήρα, μέτρα εφαρμογής του Κανονισμού (ΕΕ) 2016/679 του Ευρωπαϊκού Κοινοβουλίου και του Συμβουλίου της 27ης Απριλίου 2016 για την προστασία των φυσικών προσώπων έναντι της επεξεργασίας δεδομένων προσωπικού χαρακτήρα και ενσωμάτωση στην εθνική νομοθεσία της Οδηγίας (ΕΕ) 2016/680 του Ευρωπαϊκού Κοινοβουλίου και του Συμβουλίου της 27ης Απριλίου 2016 και άλλες διατάξεις» και ΓΚΠΔ 679/2016 ΕΕ Περί Προστασίας Δεδομένων και

Ν. 4727/2020 (ΦΕΚ Α' 184/23.09.2020) «Ψηφιακή Διακυβέρνηση (Οδηγία 2016/2102,2019/1024) – Ηλεκτρονικές Επικοινωνίες Οδηγία 2018/1972) κ.λπ. διατάξεις»

• Στο Εθνικό Συμβούλιο Ραδιοτηλεόρασης ανατίθεται ο έλεγχος της Ε.Ρ.Τ. Α.Ε., όσον αφορά στην εκπλήρωση των υποχρεώσεων δημόσιας υπηρεσίας και την τήρηση των κανόνων του δικαίου της Ευρωπαϊκής Ένωσης για τις κρατικές ενισχύσεις στη Δημόσια Ραδιοτηλεόραση. Η λειτουργία της Ε.Ρ.Τ. Α.Ε. διέπεται από την κείμενη ραδιοτηλεοπτική νομοθεσία και το παρεχόμενο από αυτήν περιεχόμενο περιλαμβάνει ιδίως προγράμματα ενημέρωσης, πολιτισμού, επιμόρφωσης, ψυχαγωγίας και αθλητισμού.



ΥΠΟΧΡΕΩΣΕΙΣ ΔΗΜΟΣΙΟΥ ΡΑΔΙΟΤΗΛΕΟΠΤΙΚΟΥ ΦΟΡΕΑ

- Κάλυψη γεωγραφικά του συνόλου της Επικράτειας. Η ΕΡΤ απευθύνεται επίσης και προς τον απόδημο ελληνισμό.
- Τα ραδιοηλεκτρονικά προγράμματα της ΕΡΤ απευθύνονται σε όλη την κοινωνία, λαμβάνοντας υπόψη τις ανάγκες όλων των κοινωνικών ομάδων, ανεξάρτητα από την τηλεθέαση και ακροαματικότητα των σχετικών εκπομπών.
- Παροχή υπηρεσιών υψηλού επιπέδου ποιότητας παραγωγής και διάθεσης ψηφιακού περιεχομένου με την υιοθέτηση διεθνώς αποδεκτών τεχνικών προδιαγραφών.
- Άντληση των καλύτερων διαθέσιμων ιδεών, εικόνων και ιστοριών.
- Συμπερίληψη, όπου απαιτείται, του πειραματικού και του καινοτόμου.
- Σεβασμός και διευκόλυνση της δημιουργικότητας των πολιτιστικών παραγωγών.
- Παροχή ειδικού δορυφορικού προγράμματος για τους Έλληνες της διασποράς.
- Διάθεση επαρκών πόρων για την εκπλήρωση των προηγούμενων υποχρεώσεων.
- Προβολή των συνεδριάσεων της Βουλής των Ελλήνων και των Επιτροπών της, του Ευρωπαϊκού Κοινοβουλίου, των δραστηριοτήτων των πολιτικών κομμάτων, της τοπικής αυτοδιοίκησης, της κοινωνίας των πολιτών, των πρωτοβουλιών κοινωνικής αλληλεγγύης και των παραγωγικών τάξεων τηρώντας την αρχή της αναλογικότητας.
- Διάθεση συχνότητας για το ανεξάρτητο κανάλι της Βουλής.
- Ειδικόι όροι και κώδικες δεοντολογίας διέπουν το περιεχόμενο των διαφημίσεων.

Δεν είναι αποδεκτές:

Οι διακρίσεις σε βάρος των ανθρώπων. Η εκμετάλλευση της ανθρώπινης δυστυχίας. Η δημοσιογραφική έρευνα για την ιδιωτική ζωή εκείνων που στερούνται δυνατοτήτων για να προστατεύσουν την ιδιωτικότητά τους.



ΣΥΣΤΗΜΑ ΕΣΩΤΕΡΙΚΟΥ ΕΛΕΓΧΟΥ

Μέσα στο πλαίσιο των βέλτιστων πρακτικών στον τομέα της ορθολογικής διακυβέρνησης, η Εταιρεία διαθέτει Υπηρεσία Εσωτερικού Ελέγχου, η οποία είναι αυτοτελής δομή που υπάγεται ιεραρχικά απευθείας στο Διοικητικό Συμβούλιο της ΕΡΤ και λειτουργεί κατά τις διατάξεις του άρθρου 4 του Ν. 3429/2005.

Στην Υπηρεσία Εσωτερικού Ελέγχου απασχολείται ένας (1) εσωτερικός ελεγκτής, που ορίζεται από την Γενική Συνέλευση της Ε.Ρ.Τ. Α.Ε. Ο εσωτερικός ελεγκτής είναι ανεξάρτητος, δεν υπάγεται ιεραρχικά σε καμία υπηρεσιακή μονάδα της ΕΡΤ και παρέχει τις υπηρεσίες του, σύμφωνα με τα ειδικότερα οριζόμενα στον Εσωτερικό Κανονισμό Λειτουργίας.

Ο Εσωτερικός Ελεγκτής μεταξύ άλλων παρέχει στοιχεία στη Γενική Γραμματεία Δημόσιας Περιουσίας και το Γενικό Λογιστήριο του κράτους και διευκολύνει με κάθε πρόσφορο μέσο το ελεγκτικό και εποπτικό τους έργο.

■ ΑΡΧΕΣ ΠΡΟΓΡΑΜΜΑΤΟΣ

Οι κατευθυντήριες γραμμές προγράμματος που διέπουν τις τηλεοπτικές, διαδικτυακές και ραδιοφωνικές εκπομπές και αφορούν κυρίως το περιεχόμενο των προγραμμάτων είναι:

1. Αντικειμενικότητα, πληρότητα και αμεσότητα της πληροφόρησης
2. Πολυφωνία
3. Υψηλής ποιότητας περιεχόμενο των εκπομπών
4. Σωστή χρήση της ελληνικής γλώσσας
5. Σεβασμός της προσωπικότητας και του ιδιωτικού βίου του ατόμου
6. Διάδοση του ελληνικού πολιτισμού και της ελληνικής παράδοσης
7. Μετάδοση περιεχομένου μέσω σύγχρονων τηλεοπτικών τεχνολογιών

■ ΔΗΜΟΣΙΟΓΡΑΦΙΚΗ ΕΠΑΡΚΕΙΑ

Η Ε.Ρ.Τ. Α.Ε. απασχολεί 606 δημοσιογράφους, καλύπτοντας το σύνολο των ρεπορτάζ, ανταποκρίσεων, παραγωγής προγράμματος και παρουσίασης δελτίων ειδήσεων και εκπομπών.

Οι δημοσιογράφοι εργάζονται, ως επί το πλείστον, με καθεστώς μόνιμης απασχόλησης (592), ενώ ελάχιστοι εργαζόμενοι παρέχουν τις υπηρεσίες τους στην Ε.Ρ.Τ. Α.Ε. με καθεστώς ελεύθερου επαγγελματία (14).

Η ΓΕΝΙΚΗ ΔΙΕΥΘΥΝΣΗ ΕΝΗΜΕΡΩΣΗΣ, που σπκώνει το βάρος του ενημερωτικού προγράμματος, απασχολεί σε τηλεόραση, ραδιόφωνο και διαδίκτυο ικανό αριθμό δημοσιογράφων στο ρεπορτάζ και στην εσωτερική παραγωγή για την υποστήριξη δελτίων ειδήσεων και ενημερωτικών εκπομπών.

Οι επαγγελματίες δημοσιογράφοι της ΕΡΤ διαθέτουν όλα τα υποστηρικτικά μέσα για να διεκπεραιώσουν το καθήκον τους. Εγγύηση για αυτό αποτελεί η τήρηση από όλους των θεμελιωδών αρχών της ελευθερίας της έκφρασης, της αντικειμενικότητας, της άρτιας παρουσίασης όλων των απόψεων, του σεβασμού των ανθρωπίνων δικαιωμάτων και την αποφυγή των διακρίσεων μεταξύ των ανθρώπων. Καταστατικά οι δημοσιογράφοι της ΕΡΤ τηρούν απαρέγκλιτα τον επαγγελματικό Κώδικα Δεοντολογίας και τις κατευθυντήριες γραμμές των επαγγελματικών τους Ενώσεων.

Η ΕΡΤ ΔΙΑΣΦΑΛΙΖΕΙ όλες τις προϋποθέσεις για να διερευνήσουν, να συγκεντρώσουν και να επεξεργαστούν τις πληροφορίες με βάση τα δημοσιογραφικά κριτήρια και τους κώδικες δημοσιογραφικής δεοντολογίας.

Η διάθεση επαρκώς οργανωμένων χώρων εργασίας και η δυνατότητα χρήσης εξοπλισμού υψηλής τεχνολογίας, επιτρέπει στους ανθρώπους της ΕΡΤ να βρίσκονται παντού, να επεξερ-

γάζονται το υλικό τους, να μεταδίδουν χωρίς τεχνικές δυσκολίες κάθε τι, όπου και όταν συμβαίνει.

ΑΡΤΙΑ ΕΙΝΑΙ ΚΑΙ Η ΕΝΗΜΕΡΩΣΗ των τηλεθεατών και των ακροατών για ό,τι συμβαίνει εκτός της ελληνικής επικράτειας. Για τον σκοπό αυτό η Ε.Ρ.Τ. Α.Ε. απασχολεί 15 ανταποκριτές στο εξωτερικό, 12 εκ των οποίων στην Ευρώπη.

Ανταποκριτές Εξωτερικού	
Ευρώπη	12
Βερολίνο	1
Βρυξέλλες	2
Κωνσταντινούπολη	1
Λονδίνο	2
Μαδρίτη	1
Μόσχα	1
Παρίσι	1
Ρώμη	1
Λευκωσία	1
Στρασβούργο	1
ΗΠΑ	1
Ουάσινγκτον	1
Αυστραλία	2
Μελβούρνη	2
Σύνολο	15



■ ΤΕΚΜΗΡΙΩΣΗ ΣΥΝΑΦΕΙΑΣ ΔΗΜΟΣΙΑΣ ΑΠΟΣΤΟΛΗΣ & ΣΚΟΠΟΥ ΤΗΣ Ε.Ρ.Τ. Α.Ε.

Τα προγράμματα της Ε.Ρ.Τ. Α.Ε. συμβάλλουν στην ενημέρωση, ψυχαγωγία και επιμόρφωση του ελληνικού λαού.

Διακρίνονται από ποιότητα και ποικιλομορφία, προάγουν τον πολιτισμό και την ελληνική γλώσσα, χαρακτηρίζονται από πολυφωνία και ανταποκρίνονται στις απαιτήσεις για αμεροληψία, πληρότητα και αμεσότητα πληροφόρησης.

Η Ε.Ρ.Τ. Α.Ε. ΥΙΟΘΕΤΗΣΕ ΤΙΣ ΔΙΕΘΝΕΙΣ ΤΑΣΕΙΣ για τις τεχνολογίες τηλεόρασης και ανέπτυξε την ψηφιακή πλατφόρμα ERTFLIX, την οποία διαθέτει στους πολίτες χωρίς επιπλέον χρέωση. Μέσω αυτής, το κοινό επιλέγει και απολαμβάνει υψηλής ποιότητας περιεχόμενο. Με τη χρήση του οπτικοακουστικού αρχείου της - ιστορική και πολιτιστική πηγή αναφοράς - η Ε.Ρ.Τ. Α.Ε. συμβάλλει σημαντικά στην ενημέρωση και επιμόρφωση του ελληνικού λαού, αλλά και στην ιστορική έρευνα.

Η Ε.Ρ.Τ. Α.Ε. ΠΑΡΕΧΕΙ ΕΤΗΣΙΩΣ εκατοντάδες χορηγίες επικοινωνίας, που μεταφράζονται σε χιλιάδες μηνύματα σε τηλεόραση και ραδιόφωνο, ενώ συμμετέχει σε δεκάδες δράσεις που αφορούν σε κοινωνικούς σκοπούς, στην εκπαίδευση, στον

πολιτισμό και στο περιβάλλον. Χρηματοδοτεί Φεστιβάλ και προσφέρει χρηματικά Βραβεία. Αν και το 2020 λόγω της πανδημίας δεν πραγματοποιήθηκαν πολλές εκδηλώσεις, η Ε.Ρ.Τ. Α.Ε. επιχορήγησε 203 εκδηλώσεις.

ΠΡΑΓΜΑΤΟΠΟΙΗΘΗΚΑΝ 43.135 ΜΕΤΑΔΟΣΕΙΣ κοινωνικών μηνυμάτων με απόφαση του ΕΣΡ από τα τηλεοπτικά κανάλια της Ε.Ρ.Τ. Α.Ε. (EPT1, EPT2, EPT3, EPT Sports και ERT World). Από τους ραδιοφωνικούς σταθμούς της ΕΡΤ (Πρώτο Πρόγραμμα, Δεύτερο Πρόγραμμα, ΕΡΑ-σπορ και Kosmos) πραγματοποιήθηκαν 8.857 μεταδόσεις κοινωνικών μηνυμάτων.

Η ΕΠΙΚΟΙΝΩΝΙΑ ΜΕ ΤΟ ΚΟΙΝΟ γίνεται μέσω CALL CENTRE, ηλεκτρονικού ταχυδρομείου στις Γενικές Διευθύνσεις και τις εκπομπές και με μηνύματα sms μέσω κινητής τηλεφωνίας στις ζωντανές δημοσιογραφικές εκπομπές ραδιοφώνου και τηλεοράσεως. Επίσης πιλοτικά έχουν ενταχθεί SM του ERTFLIX στην πλατφόρμα HELPDASK μέσω της οποίας απαντώνται τα απευθείας μηνύματα των τηλεθεατών. Στόχος είναι να ενταχθούν όλα τα Κοινωνικά Δίκτυα της Εταιρείας,

ΠΡΟΣΤΑΣΙΑ ΔΕΔΟΜΕΝΩΝ

dpo.ert.gr

Η ΥΠΗΡΕΣΙΑ ΠΡΟΣΤΑΣΙΑΣ ΔΕΔΟΜΕΝΩΝ συνέβαλε στην ορθή λήψη και εφαρμογή των έκτακτων μέτρων αντιμετώπισης της πανδημίας COVID-19. Συνέδραμε στον σχεδιασμό και στην εφαρμογή νέων συστημάτων και νέων διαδικασιών, όπως η θερμομέτρηση, η διενέργεια διαγνωστικών εξετάσεων των εργαζομένων, το νέο πρόγραμμα εργασίας, η εξ αποστάσεως εργασία και το Σύστημα ηλεκτρονικής διακίνησης εγγράφων, που οδηγούν την Ε.Ρ.Τ. Α.Ε. στην εποχή της ψηφιοποίησης με βάση τον στρατηγικό σχεδιασμό της Διοίκησης.

Η Ε.Ρ.Τ. Α.Ε. από την πρώτη στιγμή της εφαρμογής του ΓΚΠΔ 679/2016 επένδυσε στην προστασία δεδομένων

προσωπικού χαρακτήρα και στην ασφάλεια των πληροφοριακών της συστημάτων.

ΕΧΟΝΤΑΣ ΩΣ ΚΑΤΕΥΘΥΝΤΗΡΙΕΣ ΓΡΑΜΜΕΣ τις Αρχές του Κώδικα Δεοντολογίας Επεξεργασίας Προσωπικών Δεδομένων εργαζομένων, κοινού και συνεργατών, και τις Εταιρικές Αξίες που υπηρετεί, η Ε.Ρ.Τ. Α.Ε. ανταποκρίνεται άρτια στις υποχρεώσεις και τις προσδοκίες των ενδιαφερομένων μερών.

ΔΙΑΘΕΤΕΙ ΕΝΑ ΠΛΕΓΜΑ από ικανά μέτρα ασφάλειας των δεδομένων, ενώ έχει προμηθευτεί και υπηρεσίες υπευθύνου κυβερνοασφάλειας.

Προστασία παιδιών

Τηρούμε απαρέγκλιτα το νόμο, τον Δημοσιογραφικό Κώδικα Δεοντολογίας και τον Κώδικα Δεοντολογίας Επεξεργασίας Δεδομένων για την προστασία της παιδικής ηλικίας.



ΣΤΡΑΤΗΓΙΚΗ

Οι στόχοι της Ε.Ρ.Τ. Α.Ε. για την πενταετία 2020-2024, όπως προκύπτουν από το Στρατηγικό Επιχειρησιακό Σχέδιο, είναι οι εξής:

- Υιοθέτηση και εφαρμογή ενός σύγχρονου και αποτελεσματικού Επιχειρησιακού Μοντέλου Λειτουργίας (Business Model)
- Αναβάθμιση της λειτουργίας διαχείρισης του Ανθρώπινου Δυναμικού
- Αναθεώρηση της Οργανωτικής Δομής και εφαρμογή Νέου Εσωτερικού Κανονισμού Λειτουργίας που υποστηρίζουν το νέο μοντέλο λειτουργίας
- Ανανέωση του προσωπικού και κάλυψη των οργανικών ελλείψεων
- Εξέταση διαφορετικών δομών για τη βελτιστοποίηση της οργάνωσης της Παραγωγής
- Ψηφιακός Μετασχηματισμός της Εταιρείας και ενίσχυση της κουλτούρας καινοτομίας
- Αξιοποίηση των υπηρεσιών της EBU
- Ορθολογικότερη κατανομή των πόρων σε πρόγραμμα και επενδύσεις
- Ανασχεδιασμός της νομοθεσίας που αφορά την καταβολή και τον έλεγχο των εσόδων από το ανταποδοτικό τέλος
- Βέλτιστη αξιοποίηση της Ακίνητης Περιουσίας της Ε.Ρ.Τ. Α.Ε. και αναβάθμιση των κτιριακών υποδομών
- Μείωση του κόστους για τον εκσυγχρονισμό και τη λειτουργία του δικτύου μετάδοσης

Στρατηγική Περιεχομένου έως το 2023

Εκπομπές μυθοπλασίας και ψυχαγωγίας για το ευρύ κοινό Παιδικό πρόγραμμα

Πρόγραμμα για νέους – πειραματικές, πιλοτικές εκπομπές από νέους για νέους

Πολιτισμός, επιμόρφωση, ενίσχυση της στήριξης των ανεξάρτητων παραγωγών και του ελληνικού κινηματογράφου

Αθλητικό πρόγραμμα:

- Μεγάλα αθλητικά γεγονότα
- Εθνικές Ομάδες

- Ολυμπιακοί Αγώνες και άλλες διεθνείς αθλητικές διοργανώσεις
- Υποστήριξη και προβολή μη εμπορικών αθλημάτων και διοργανώσεων

Το μέλλον της Ε.Ρ.Τ. Α.Ε.

- ert.gr: Πύλη Εισόδου στην ψηφιακή ΕΡΤ.
- Ertnews.gr: Ειδήσεις / Ενημέρωση σε συνεχή ροή
- Ενίσχυση της παρουσίας της ΕΡΤ στα μέσα κοινωνικής δικτύωσης
- ERTFLIX: το περιεχόμενο της ΕΡΤ on-demand, χωρίς χρονικούς περιορισμούς
- Τηλεόραση και Ραδιόφωνο μέσα και από το διαδίκτυο. Επιπλέον διαδικτυακά κανάλια
- Το νεανικό κοινό στο επίκεντρο της ΕΡΤ

Οργανωτικός μετασχηματισμός

- Επικαιροποίηση Στρατηγικού Σχεδιασμού και Επιχειρησιακού Προγράμματος (5ετές σχέδιο)
- Tapeless & Paperless
- Ανανέωση του ανθρώπινου δυναμικού
- Βελτίωση του εργασιακού περιβάλλοντος
- Εξορθολογισμός οργανογράμματος, ειδικοτήτων, μισθολογίου και τρόπου λειτουργίας
- Προσέλκυση και διακράτηση στελεχών και εξειδικευμένου προσωπικού σε ένα άκρως ανταγωνιστικό περιβάλλον

Μια νέα αντίληψη στο marketing

- Στο επίκεντρο ο πολίτης - τηλεθεατής/ακροατής
- Επιλογή και προγραμματισμός του περιεχομένου βάσει των προτιμήσεων του κοινού, σύμφωνα με τη φυσιογνωμία και τη στόχευση των καναλιών
- Προώθηση και προβολή του περιεχομένου και από τα τρία μέσα: Τηλεόραση, Ραδιόφωνο και Διαδίκτυο (Cross promotion)
- Έμφαση στο ρόλο των διαδικτυακών /ψηφιακών μέσων

ΕΠΙΚΟΙΝΩΝΙΑΚΗ ΠΟΛΙΤΙΚΗ ΠΡΟΩΘΗΣΗΣ ΠΡΟΓΡΑΜΜΑΤΟΣ & ΔΡΑΣΕΩΝ Ε.Ρ.Τ. Α.Ε.

Η Ε.Ρ.Τ. Α.Ε. υιοθέτησε μια νέα προσέγγιση στην επικοινωνία και την προβολή της εξέλιξης της Εταιρείας στους πολίτες. Δημιουργήθηκε νέα Γενική Διεύθυνση Marketing και Εμπορικής Εκμετάλλευσης, και ενισχύθηκε η Διεύθυνση Εταιρικής Επικοινωνίας που έφεραν στην Ε.Ρ.Τ. Α.Ε. νέους τρόπους προβολής του προγράμματος και της εταιρικής της ταυτότητας. Η Ε.Ρ.Τ. Α.Ε. διαθέτει πλέον μια σύγχρονη στρατηγική επικοινωνίας.

Με σκοπό την ενημέρωση των πολιτών σχετικά με το περιεχόμενο που προβάλλει ή μεταδίδει η Ε.Ρ.Τ. Α.Ε. στα προγράμματά της, διατίθενται πληροφορίες μέσω δελτίων τύπου, μέσω έντυπων και ηλεκτρονικών μέσων, και επίσης μέσω δημοσιεύσεων σε κοινωνικά δίκτυα. Στόχος είναι η προσέγγιση όσο το δυνατόν περισσότερων τηλεθεατών τηλεοπτικών καναλιών, ακροατών ραδιοφωνικών προγραμμάτων και επισκεπτών-χρηστών των ιστοτόπων αλλά και της ψηφιακής πλατφόρμας ERTFLIX.

ΧΡΗΜΑΤΟΔΟΤΗΣΗ

Η Ε.Ρ.Τ. Α.Ε. χρηματοδοτείται μέσω του ανταποδοτικού τέλους ύψους τριών (3) ευρώ μηνιαίως ανά παροχή ηλεκτρικού ρεύματος και μερικώς από τη διαφήμιση (εμπορικά έσοδα). Η σταθερή και προβλέψιμη πηγή χρηματοδότησης διασφαλίζει τον δημόσιο χαρακτήρα και την ανεξαρτησία της, σε αντίθεση με το μοντέλο της απευθείας κρατικής χρηματοδότησης από τον προϋπολογισμό όπως σε άλλες ευρωπαϊκές ραδιοτηλεοράσεις. Εξαιρούνται του τέλους υπέρ Ε.Ρ.Τ. Α.Ε. το Δημόσιο, οι χώροι λατρείας και τα νεκροταφεία, τα ΝΠΔΔ, οι ΟΤΑ, οι μονάδες αγροτικής παραγωγής, οι κοινόχρηστοι χώροι και όπου η κατανάλωση είναι πολύ μικρή-μηδενική.

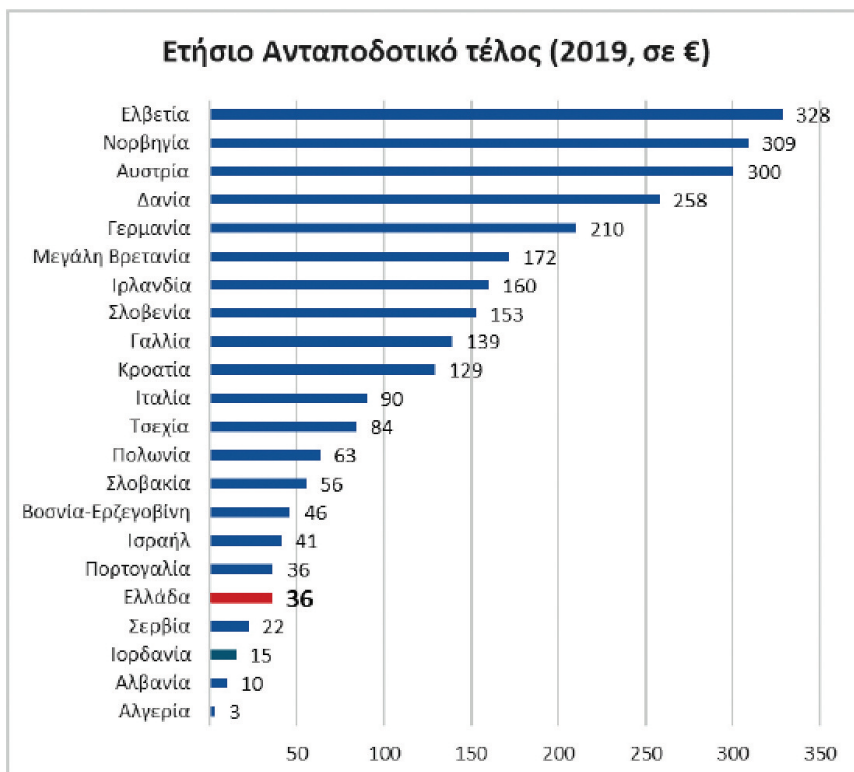
Η Ε.Ρ.Τ. Α.Ε. τα χρόνια της κρίσης, όπως όλος ο Ελληνικός Λαός, συνεισέφερε σημαντικά στον Κρατικό Προϋπολογισμό μέσω των δημοσιονομικών στόχων (πλεονασμάτων) και των μερισμάτων που διένειμε. Τώρα με βάση τις διατάξεις του Ν.4173/2013 που τη διέπει, καθώς και του εγκεκριμένου από το Διοικητικό Συμβούλιο Στρατηγικού Επιχειρησιακού Σχεδίου, προσβλέπει σε ισοσκελισμένους προϋπολογισμούς, καθώς η σταθερή και επαρκής χρηματοδότηση είναι ζωτικής σημασίας για να διασφαλιστεί ότι η Ε.Ρ.Τ. Α.Ε. θα συνεχίσει να εκπληρώνει τον σκοπό της και θα παραμείνει εντός της πραγματικότητας ενόψει του έντονου παγκόσμιου ανταγωνισμού.

ΣΤΗΝ ΨΗΦΙΑΚΗ ΕΠΟΧΗ των αυξημένων fake news και της παραπλανητικής πληροφόρησης, ο ρόλος των Δημόσιων Ραδιοτηλεοπτικών Φορέων στην κοινωνία είναι σημαντικότερος από ποτέ. Η Ε.Ρ.Τ. Α.Ε. οφείλει να διασφαλίσει ότι οι ειδήσεις είναι προσβάσιμες από το ευρύ κοινό, και ότι ακούγεται η γνώμη των μειονοτήτων και της πλειοψηφίας. Οφείλει επίσης να παρέχει μια πλούσια πηγή ποιοτικού περιεχομένου για όλα τα γούστα και τα ενδιαφέροντα.



**Συνολικά Έσοδα
€ 198,14 εκατ.**

Η Ε.Ρ.Τ. Α.Ε. έχει ένα από τα μικρότερα ανταποδοτικά τέλη στην Ευρώπη, όπως δείχνει το γράφημα με στοιχεία της EBU.



Σημείωση: Στοιχεία από την EBU-MIS, Μ.Ο. 22 μελών EBU=120,93, Μ.Ο. 14 χωρών-μελών της Ε.Ε.=134,75